

# Systemy zarządzania produkcją - MES

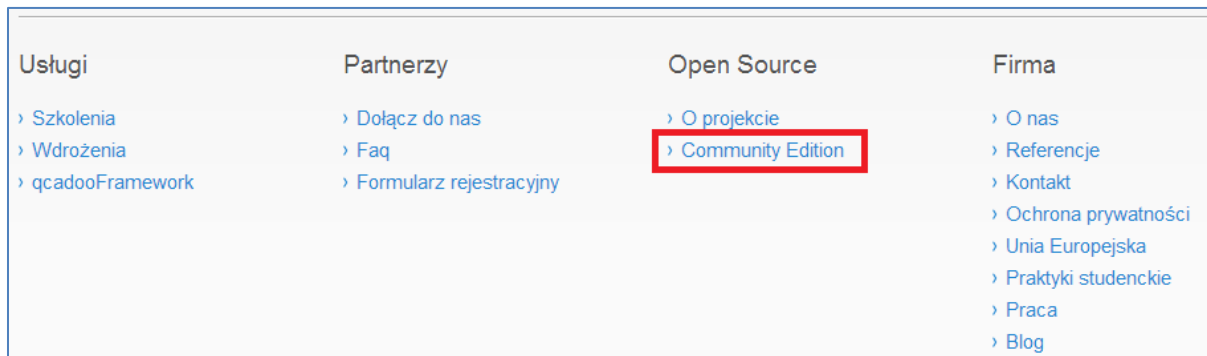
Laboratorium 1:

Instalacja i konfiguracja środowiska  
*Qcadoo MES*

---

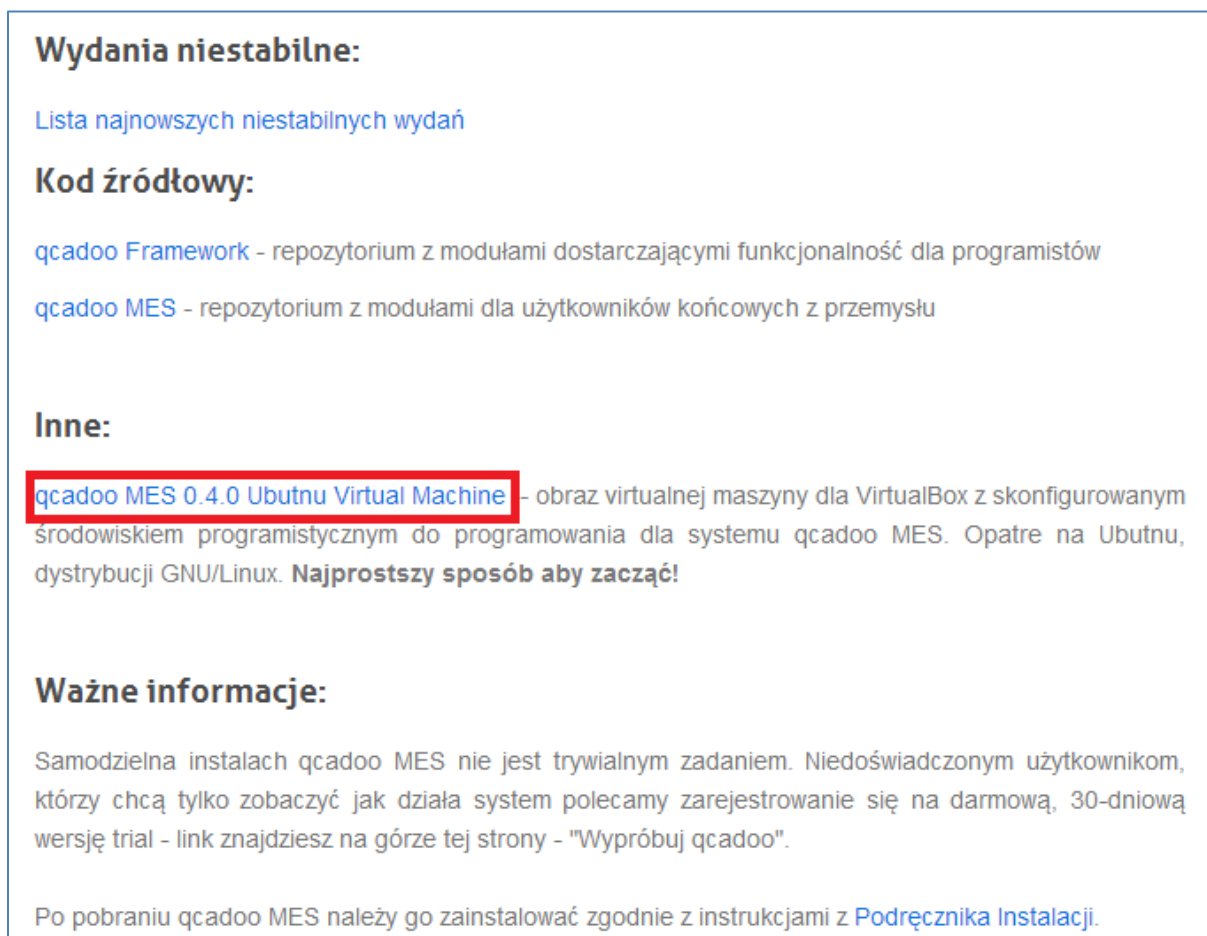
# Instalacja środowiska Qcadoo MES

Najprostszym sposobem instalacji środowiska *Qcadoo MES* jest pobranie przygotowanego dysku maszyny wirtualnej. Dostępna jest ona na stronie projektu pod adresem [www.qcadoo.com/pl](http://www.qcadoo.com/pl). Należy przejść na dół strony i wybrać opcję **Community Edition** w zakładce *Open Source* (rysunek 1).



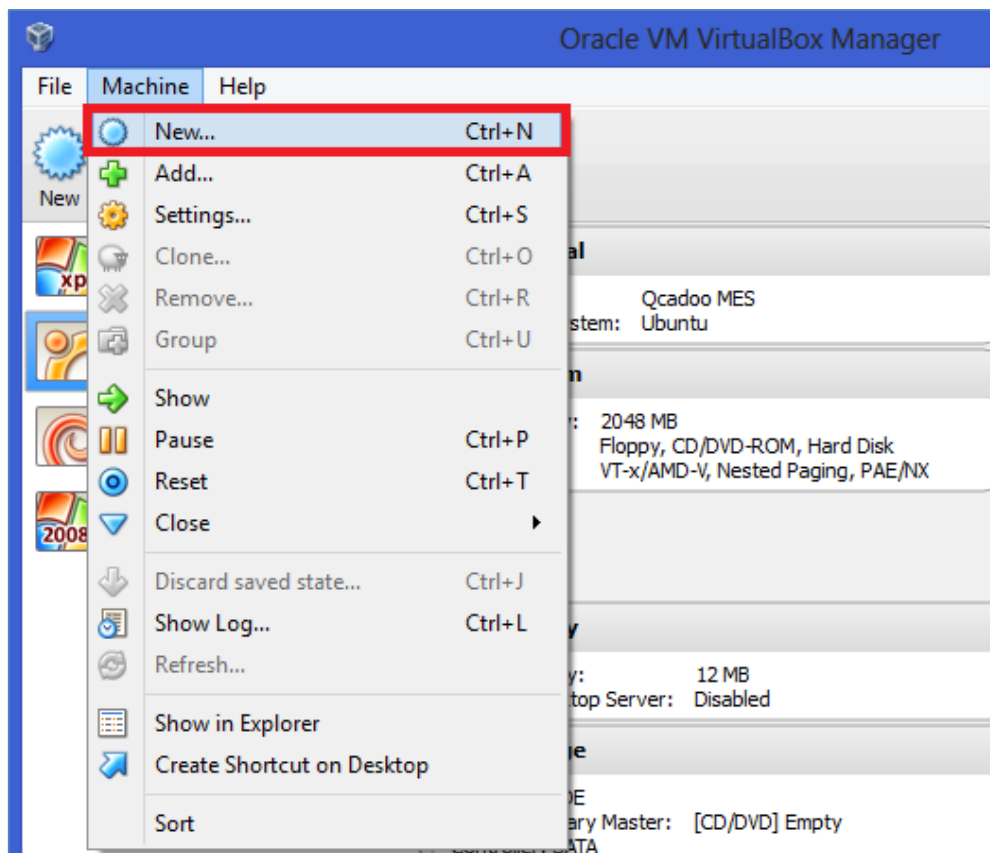
Rysunek 1

Na tej stronie znajdują się linki do różnych wydań edycji *Community Edition*. Należy przejść do sekcji *Inne* i kliknąć w link o nazwie **qcadoo MES 0.4.0 Ubutnu Virtual Machine** (rysunek 2).



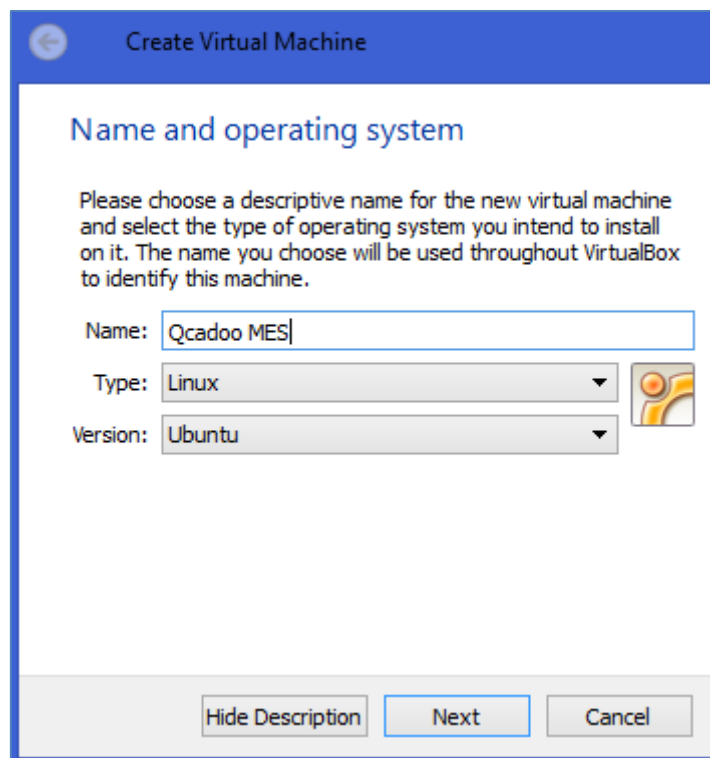
Rysunek 2

Kolejnym etapem jest utworzenie maszyny wirtualnej w środowisku **VirtualBox**. Należy wybrać opcję **Machine**, a następnie **New**, tak jak to przedstawiono na rysunku 3.



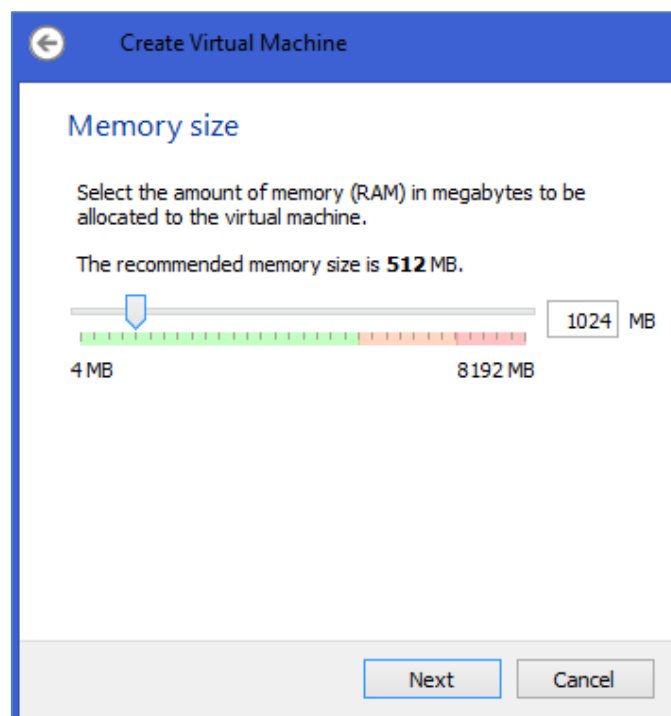
Rysunek 3

W następnym oknie należy wybrać rodzaj systemu operacyjnego oraz nadać mu nazwę. W tym przypadku system zostanie nazwany **Qcadoo MES**. Jako typ systemu należy wybrać **Linux**, a jako wersję **Ubuntu** (rysunek 4).



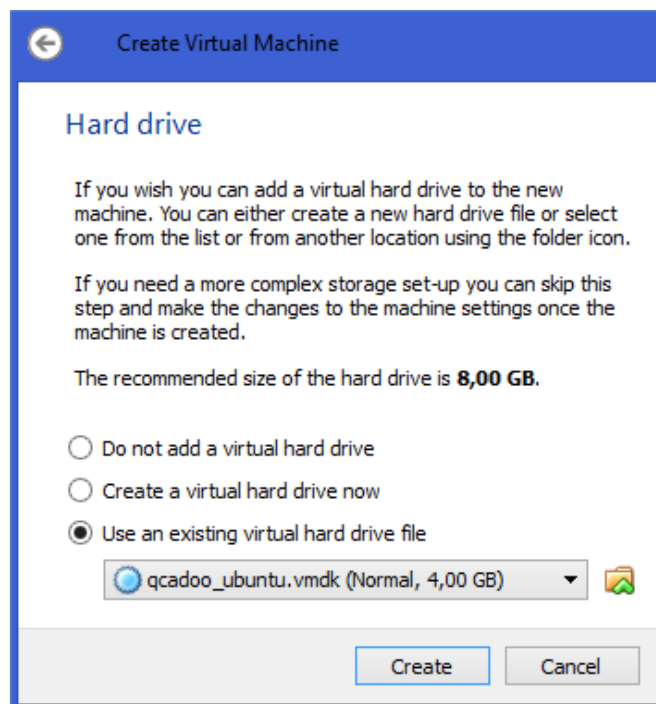
Rysunek 4

Po przejściu dalej należy przydzielić ilość pamięci RAM dla systemu. Domyślną wartością jest *512 MB*, zaleca się jednak zwiększenie tej wartości do **1024 MB** (rysunek 5). W przypadku komputerów posiadających *8 GB* pamięci RAM, można zwiększyć tą wartość do *2048 MB*.



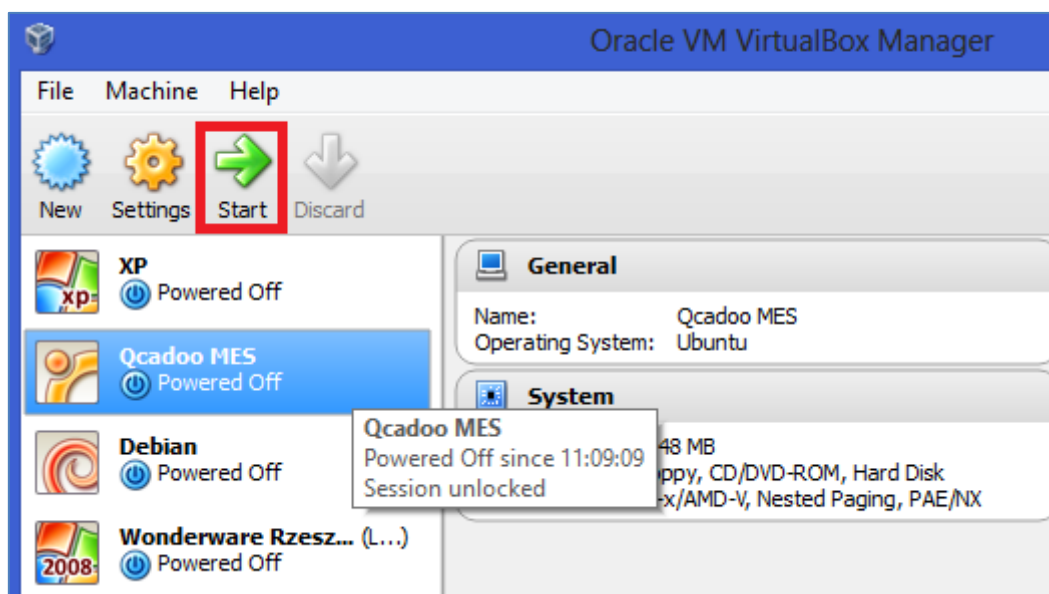
Rysunek 5

Ostatnim krokiem jest określenie dysku maszyny. Należy wybrać opcję ***Use an existing virtual drive file*** i dołączyć dysk maszyny wirtualnej pobrany ze strony *Qcadoo* (rysunek 6).



Rysunek 6

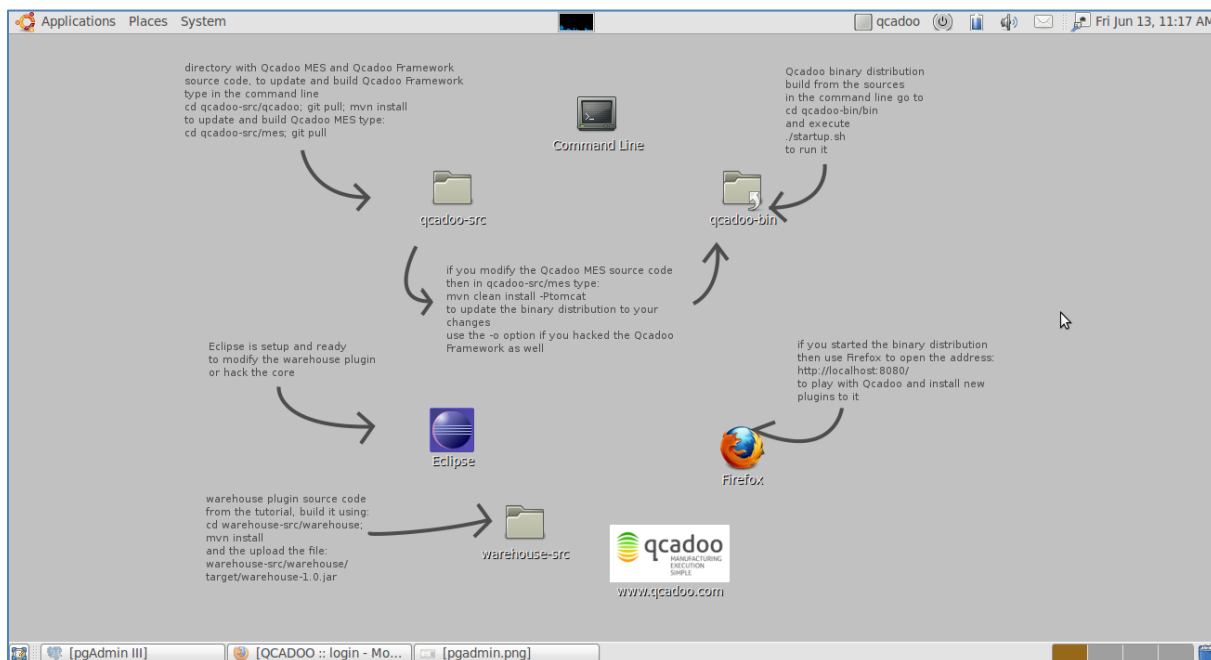
Po wciśnięciu przycisku **Create** maszyna wirtualna o nazwie Qcadoo MES jest gotowa do uruchomienia. Aby tego dokonać, należy wybrać powyższą maszynę i wcisnąć przycisk **Start** (rysunek 7).



Rysunek 7

# Konfiguracja środowiska

Pulpit maszyny wirtualnej *Qcadoo MES*, uruchomionej pierwszy raz przedstawia rysunek 8.



Rysunek 8

Na początku należy pobrać ze strony [www.qcadoo.com/pl](http://www.qcadoo.com/pl) najnowszą wersję środowiska. Należy otworzyć tę stronę, przejść na jej dół i wybrać opcję **Community Edition** w zakładce *Open Source* (rysunek 1). Następnie należy przejść do sekcji *Wydania stabilne* i pobrać najnowszą wersję, w tym przypadku jest to **qcadoo MES 1.1.6** (rysunek 9).

**Wydania stabilne:**

<a href="#">qcadoo MES 1.1.6</a>	22.05.2012
<a href="#">qcadoo MES 1.1.0</a>	30.11.2011
<a href="#">qcadoo MES 0.4.5</a>	26.07.2011
<a href="#">qcadoo MES 0.4.0</a>	16.05.2011
<a href="#">qcadoo MES 0.3</a>	06.03.2011

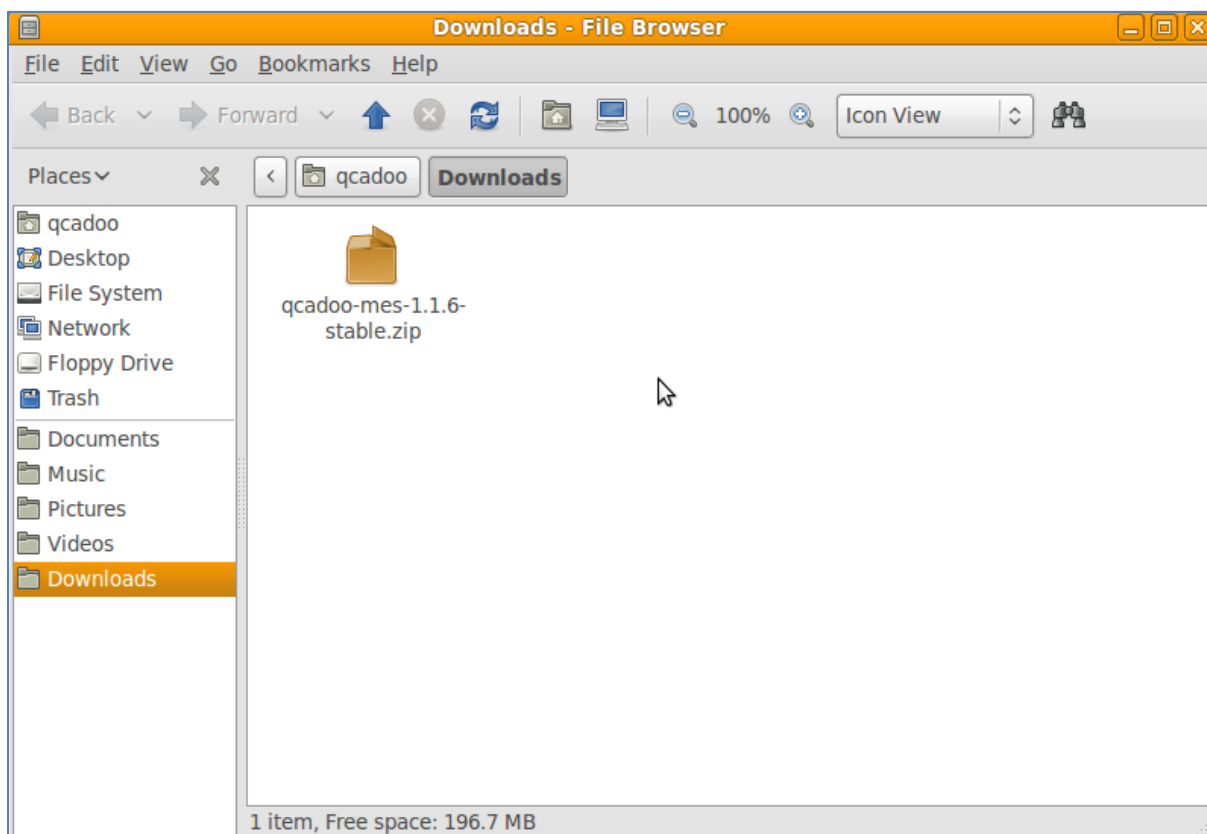
**Wydania niestabilne:**

[Lista najnowszych niestabilnych wydań](#)

**Kod źródłowy:**

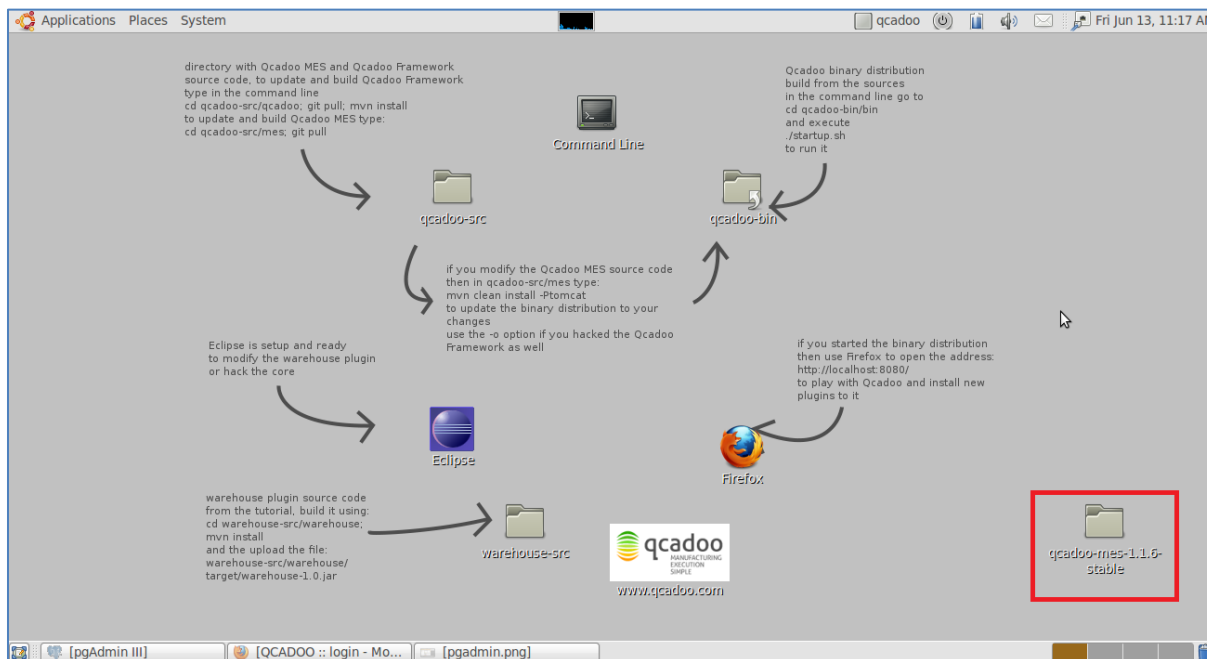
Rysunek 9

Plik zostanie zapisany w folderze **Downloads** (rysunek 10).



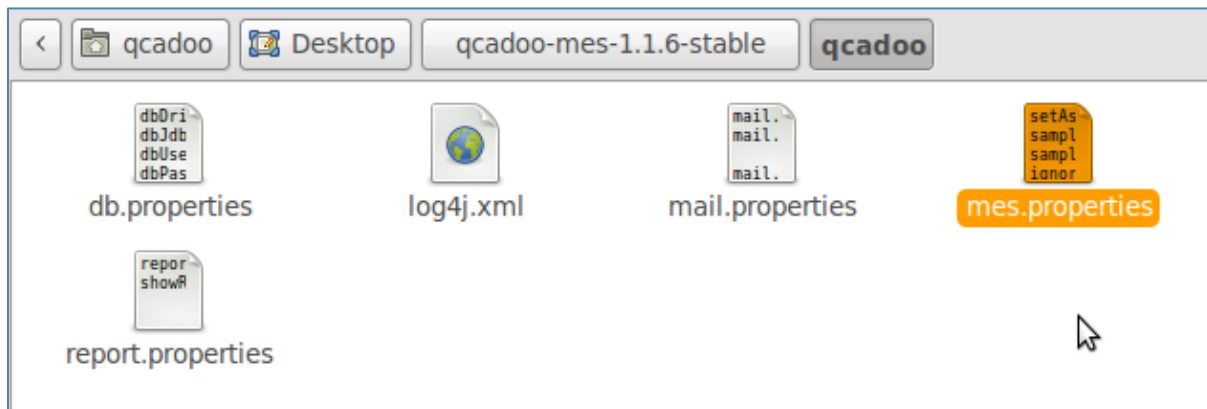
Rysunek 10

Należy wypakować jego zawartość na pulpit, aby mieć do niego łatwy dostęp. Efekt końcowy powinien wyglądać jak na rysunku 11.



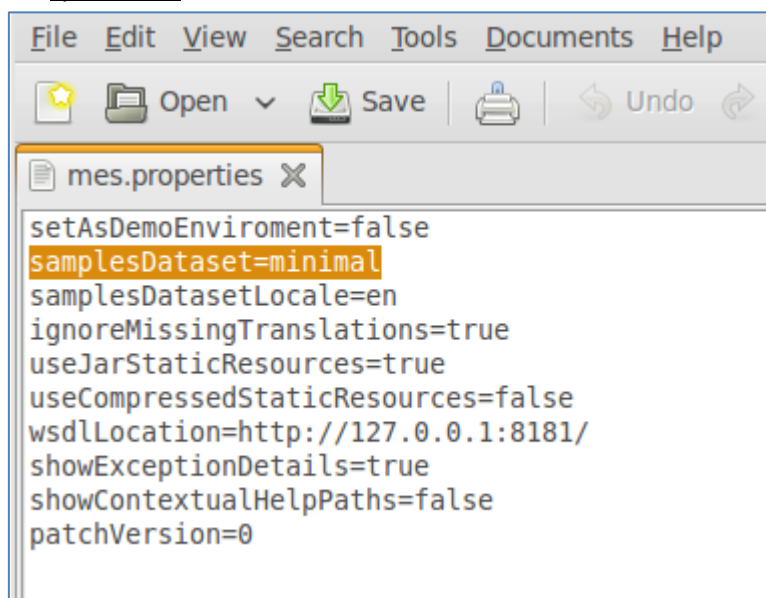
Rysunek 11

Podczas instalacji środowiska *Qcadoo MES* zostaje zaimportowana przykładowa baza danych. Należy usunąć jej zawartość. Aby tego dokonać, należy przejść do folderu **qcadoo-mes-1.1.6-stable** znajdującego się na pulpicie. Następnie należy otworzyć folder **qcadoo** i zlokalizować plik o nazwie **mes.properties** (rysunek 12).



Rysunek 12

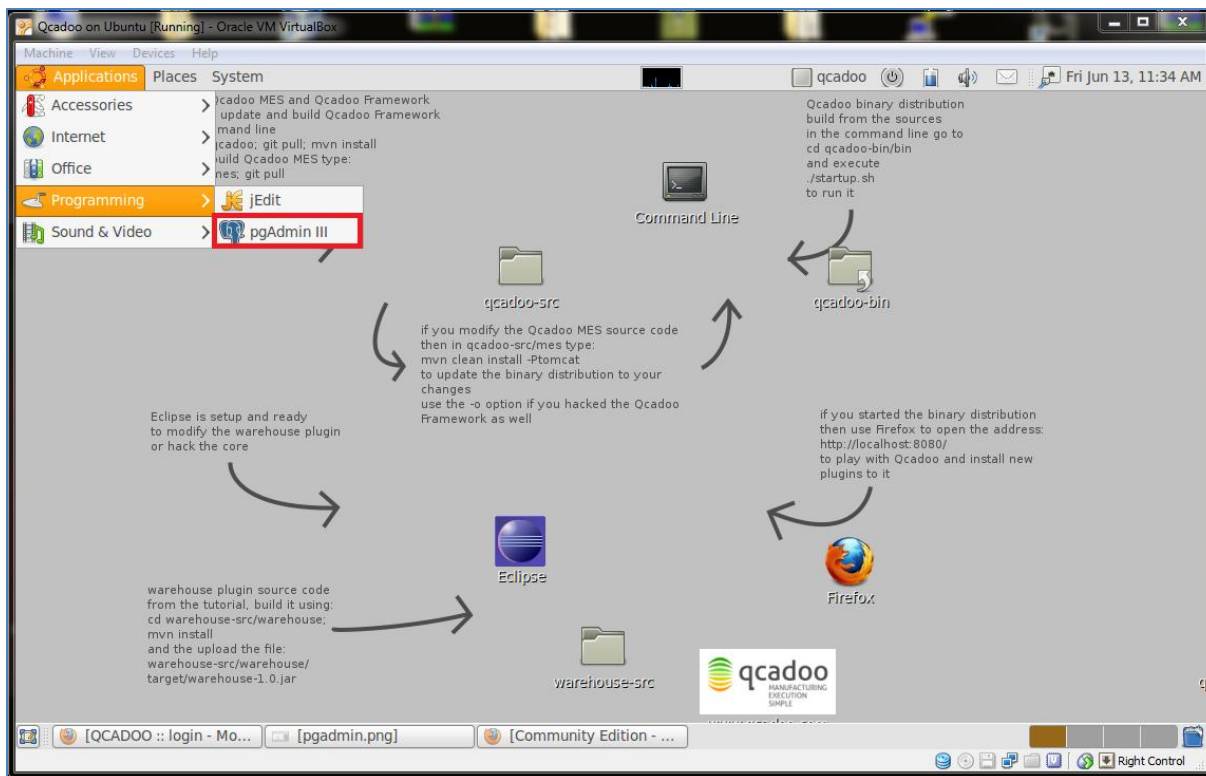
Należy otworzyć ten plik, i zmienić parametr **SamplesDataset** z wartości **test** na **minimal**, tak jak przedstawiono na rysunku 13.



Rysunek 13

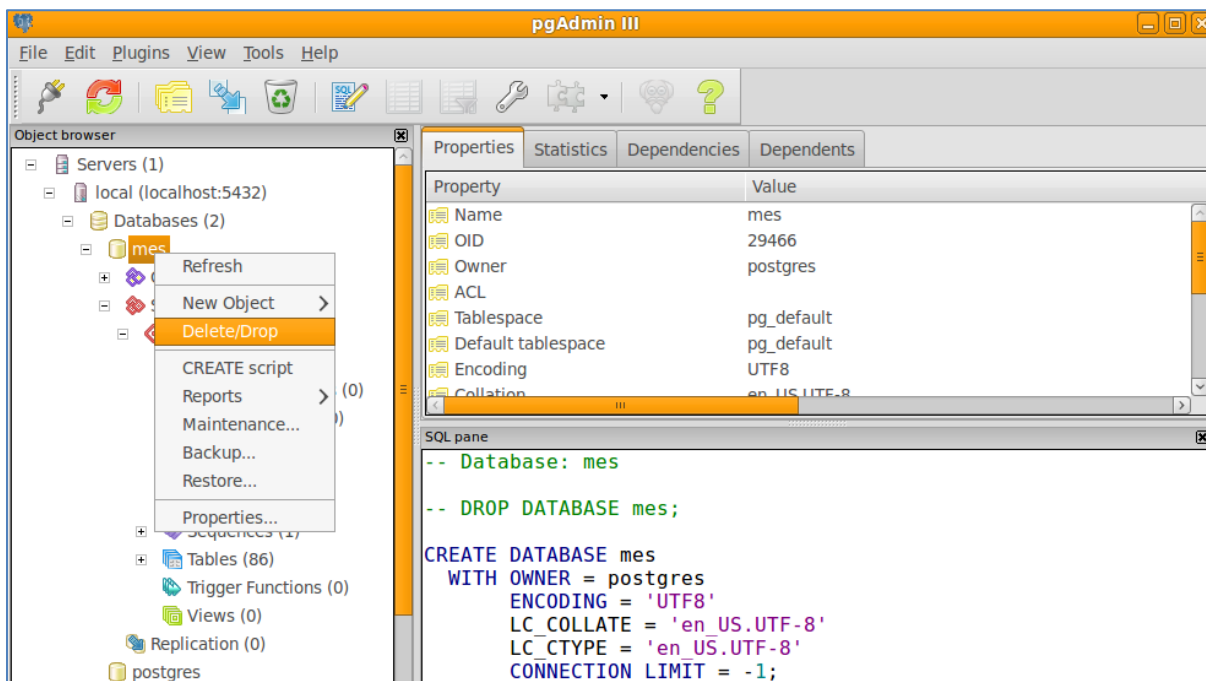
Następnie należy uruchomić narzędzie o nazwie **pgAdmin III**. Znajduje się ono w zakładce *Applications, Programming* (rysunek 14).





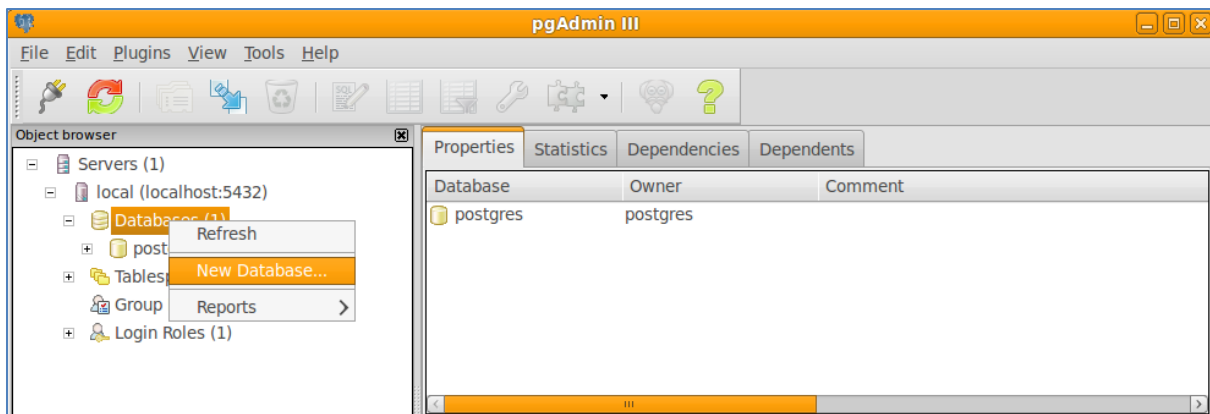
Rysunek 14

Należy dwukrotnym kliknięciem połączyć się z **localhost**, zlokalizować bazę danych o nazwie **mes** i dokonać jej usunięcia, poprzez kliknięcie prawym przyciskiem myszy i wybranie polecenia **Delete/Drop** (rysunek 15).



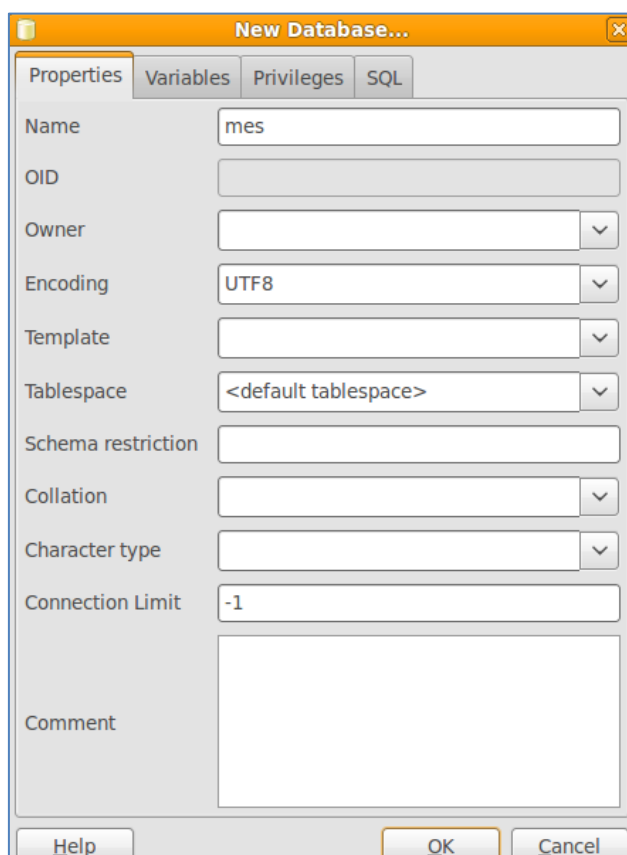
Rysunek 15

Następnie należy kliknąć prawym przyciskiem myszy na obiekt **Database** i wybrać opcję **New Database...** (rysunek 16).



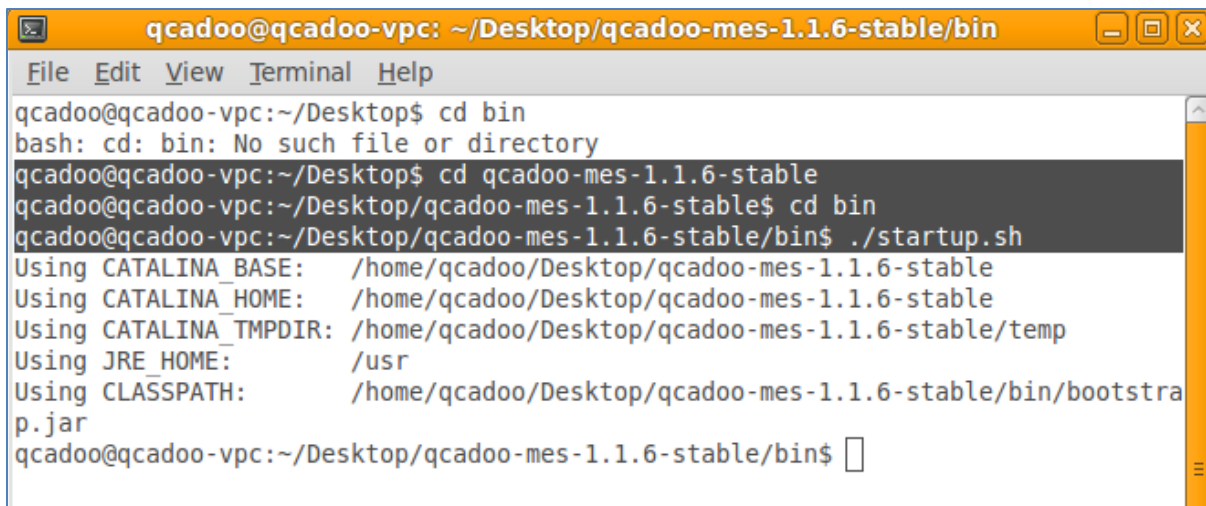
Rysunek 16

Należy utworzyć nową bazę danych o nazwie **mes**, pozostałe parametry należy pozostawić niezmienione (rysunek 17). Po wciśnięciu **OK** można zamknąć narzędzie *pgAdmin III*.



Rysunek 17

Kolejnym krokiem jest uruchomienie bazy danych. Należy włączyć wiersz poleceń i w nim przejść do katalogu **Desktop/qcadoo-mes-1.1.6-stable/bin** (rysunek 18). Następnie wywołać polecenie `./startup.sh`. W przypadku wystąpienia błędu należy usunąć plik o nazwie *catalina.pid* z folderu *qcadoo-mes-1.1.6-stable*.



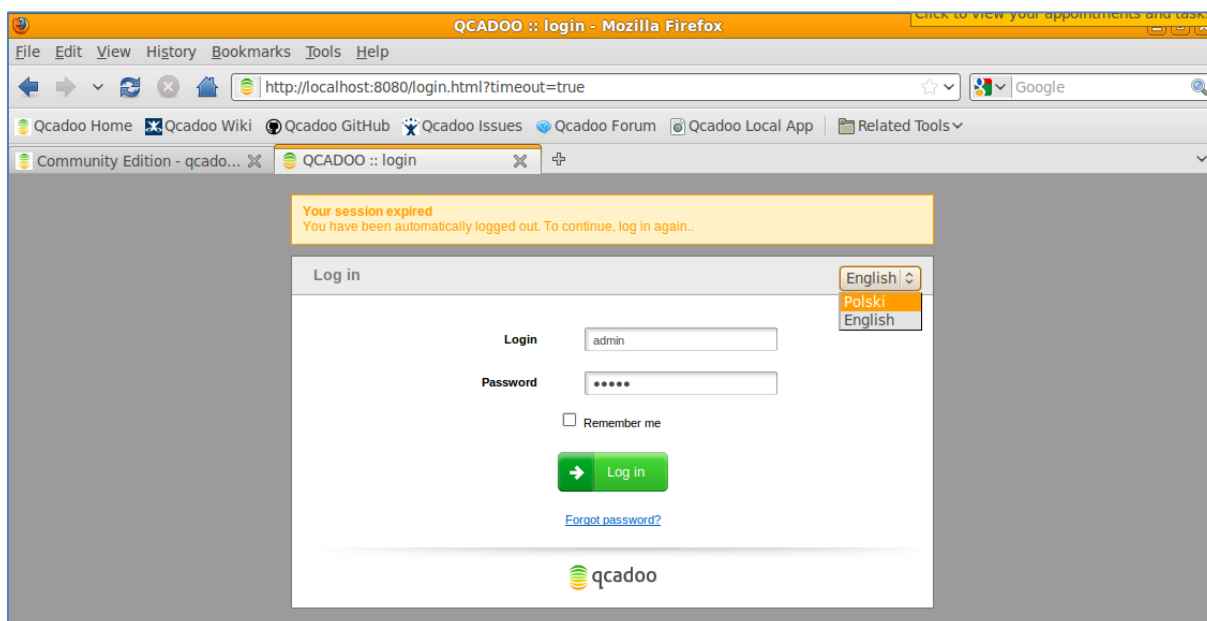
```

qcadoo@qcadoo-vpc: ~/Desktop/qcadoo-mes-1.1.6-stable/bin
File Edit View Terminal Help
qcadoo@qcadoo-vpc:~/Desktop$ cd bin
bash: cd: bin: No such file or directory
qcadoo@qcadoo-vpc:~/Desktop$ cd qcadoo-mes-1.1.6-stable
qcadoo@qcadoo-vpc:~/Desktop/qcadoo-mes-1.1.6-stable$ cd bin
qcadoo@qcadoo-vpc:~/Desktop/qcadoo-mes-1.1.6-stable/bin$ ./startup.sh
Using CATALINA_BASE:   /home/qcadoo/Desktop/qcadoo-mes-1.1.6-stable
Using CATALINA_HOME:   /home/qcadoo/Desktop/qcadoo-mes-1.1.6-stable
Using CATALINA_TMPDIR: /home/qcadoo/Desktop/qcadoo-mes-1.1.6-stable/temp
Using JRE_HOME:        /usr
Using CLASSPATH:       /home/qcadoo/Desktop/qcadoo-mes-1.1.6-stable/bin/bootstrap.jar
qcadoo@qcadoo-vpc:~/Desktop/qcadoo-mes-1.1.6-stable/bin$

```

Rysunek 18

Po pomyślnym uruchomieniu bazy danych można przystąpić do zalogowania się do środowiska *Qcadoo MES*. Należy uruchomić przeglądarkę internetową i wpisać adres **<http://localhost:8080/>**. Ładowanie strony może potrwać kilka minut, ponieważ jest to związane z długim czasem uruchamiania bazy danych. Powinno pokazać się okno logowania do systemu, tak jak na rysunku 19. Należy zalogować się, podając nazwę użytkownika **admin** oraz hasło **admin**. Ponadto dla ułatwienia pracy należy wybrać język **polski**.



Rysunek 19